

8003
8206



www.step2.com

Play Up Adjustable Sand & Water Table™

For assistance or replacement parts please contact :

The Step2 Company, LLC.
10010 Aurora-Hudson Rd.
Streetsboro, OH 44241 USA
1-800-347-8372 USA & Canada Only
(330)656-0440
www.step2.com

Step2 UK LTD
Great Bank Road
Wingates Industrial Estate
BOLTON
BL5 3XU

UK freephone: 0800 393159
Step2 UK website: www.step2uk.com

ENGLISH

Intended for use by children from ages 2 years and up.
OBSERVE THE FOLLOWING STATEMENTS AND WARNINGS TO REDUCE THE LIKELIHOOD OF SERIOUS OR FATAL INJURY.
SAVE THIS SHEET FOR FUTURE REFERENCE.

WARNING: CHOKING HAZARD - Small parts. Sharp points. Adult assembly required.

WARNING: Drowning Hazard- There is a risk of young children drowning around open containers of water. Adult supervision is always required.

- Adult supervision required.
- Holds up to 20 lbs. (9,07 kg) of sand.
- Instruct children **not** to use product until properly assembled.
- To minimize risks posed by drill shavings, screws are designed to pierce the plastic and form their own threads. Use caution. **Do not** over-tighten screws or they will not hold parts together appropriately.

Inspect this product before each use. Tightly secure connections and replace damaged or worn components. Contact the Step2 Company for replacement parts.

Cleaning Instructions:

- **General Cleaning:** Use mild soapy water.
 - Water should be changed frequently. Sanitize occasionally to remove organic debris and prevent bacterial growth.

Disposal Instructions:

Please recycle when possible. Disposal must be in compliance with all government regulations.

Thank you for purchasing the Step2® Play Up Adjustable Sand & Water Table™. We'd appreciate a few minutes of your time to complete a brief survey so we can continue providing you with great products.

To participate, please visit our website at:

www.step2.com/survey/?partnumber=800300

Thank you for your time,

CEO/President
05/10-8003

FRENCH

Conçu pour une utilisation par des enfants de 2 ans et plus.
RESPECTEZ LES ÉNONCÉS ET AVERTISSEMENTS SUIVANTS POUR RÉDUIRE LA PROBABILITÉ DE BLESSURE GRAVE, VOIRE MORTELLE.
CONSERVEZ CETTE FEUILLE POUR RÉFÉRENCE ULTÉRIEURE.

MISE EN GARDE: DANGER D'ÉTOUFFEMENT - Petite pièces. Points de Sharp. Assemblage par un adulte requis.

MISE EN GARDE: Risque de noyade- Il existe un risque de noyade pour les jeunes enfants se trouvant à proximité de contenants d'eau ouverts. Une supervision par un adulte est toujours requise.

- Surveillance par un adulte requise.
- Contient jusqu'à 9,07 kg (20 lb) de sable.
- Dites aux enfants de ne pas utiliser le produit jusqu'à ce qu'il soit assemblé correctement.
- Pour minimiser les risques posés par les copeaux de forage, les vis sont conçues pour percer le plastique et former leur propre filetage. Veillez à ne pas trop serrer les vis pour qu'elles tiennent les pièces ensemble de façon appropriée.

Inspectez ce produit avant chaque utilisation. Serrez bien les connexions et remplacez les composants usés ou endommagés. Contactez la société Step2 pour des pièces de rechange.

Instructions de nettoyage :

- **Nettoyage général :** Utilisez de l'eau savonneuse douce.
 - Changez l'eau fréquemment. Procédez à une désinfection de temps à autre pour éliminer les débris organiques et empêcher la prolifération de bactéries.

Instructions de mise au rebut:

Veillez recycler dans la mesure du possible. L'élimination doit être conforme à toutes les lois nationales.

SPANISH

Se recomienda el uso de este producto para niños mayores de dos años.
RESPECTE LAS SIGUIENTES RECOMENDACIONES Y ADVERTENCIAS PARA DISMINUIR LA PROBABILIDAD DE SUFRIR LESIONES GRAVES O MORTALES.
CONSERVE ESTA HOJA PARA SU CONSULTA EN EL FUTURO.

ADVERTENCIA: RIESGO DE ASFIXIA: Contiene piezas pequeñas. Sharp puntos. Requiere montaje por parte de un adulto.

ADVERTENCIA: Riesgo de ahogamiento- Existe el riesgo de que los niños pequeños se ahoguen en recipientes abiertos de agua. Siempre se requiere la supervisión de un adulto.

- Se requiere la supervisión de un adulto.
- Contiene hasta 9,07 kg (20 lb) de arena.
- Asegúrese que los niños: no utilicen este producto hasta que se haya finalizado su montaje.
- Para minimizar los riesgos asociados a las virutas de taladro, los tornillos están diseñados para perforar el plástico y formar su propia rosca. Procure no apretar demasiado los tornillos, ya que podrían no asegurar las piezas correctamente.

Examine el producto antes de cada utilización. Fije las conexiones y sustituya los componentes que presenten daños o desgaste. Póngase en contacto con la empresa Step2 para obtener piezas de repuesto.

Instrucciones para la limpieza:

- **Limpieza general:** Utilice una solución de agua y jabón suave.
 - El agua debe cambiarse con frecuencia. Desinfectela ocasionalmente para eliminar los residuos orgánicos y prevenir el crecimiento bacteriano.

Instrucciones para la eliminación:

Recicle los componentes si tiene la posibilidad. La eliminación de este producto se debe realizar de conformidad con la Normativa Gubernamental.

ITALIAN

Prodotto inteso per l'uso da parte di bambini dai 2 anni in su.
OSSERVARE LE SEGUENTI DICHIARAZIONI E AVVERTENZE PER RIDURRE IL RISCHIO DI INFORTUNI GRAVI O FATALI.
CONSERVARE QUESTO FOGLIO PER FUTURO RIFERIMENTO.

AVVERTENZE: RISCHIO DI SOFFOCAMENTO-Parti di dimensioni ridotte. Sharp punti. È necessario il montaggio da parte di adulti.

AVVERTENZE: Rischio di annegamento- Non permettere ai bambini di avvicinarsi ai contenitori di acqua aperti. Pericolo di annegamento. È costantemente richiesta la presenza di un adulto.

- Toezicht van een volwassene vereist.
- Contiene fino a 9,07 Kg. (20 lb) di sabbia.
- Insegnare ai bambini di non utilizzare il prodotto prima del montaggio.
- Per ridurre al minimo i rischi causati da trucioli di trapanatura, le viti sono progettate per forare la plastica e formare filetti. Fare attenzione a non stringere eccessivamente le viti, in modo da impedire che i componenti siano collegati in modo non appropriato.

Ispezionare questo prodotto prima di ciascun utilizzo. Chiudere fermamente le connessioni e sostituire i componenti danneggiati o usurati. Contattare Step2 Company per ottenere ricambi.

Istruzioni per la pulizia:

- **Pulizia generale:** Utilizzare acqua con sapone delicato.

- Cambiare frequentemente l'acqua. Disinfettare occasionalmente per rimuovere i residui organici e ostacolare la crescita batterica.

Istruzioni per lo smaltimento:

Riciclare quando possibile. Lo smaltimento deve essere effettuato in conformità con tutti i regolamenti previsti dal governo.

DUTCH

Bestemd voor gebruik door kinderen van 2 jaar en ouder.

NEEM DE VOLGENDE VERKLARINGEN EN WAARSCHUWINGEN IN ACHT OM WAARSCHIJNLIJK ERNSTIG OF FATAAL LETSEL TE VERMINDEREN.

BEWAAR DIT BLAD VOOR TOEKOMSTIGE REFERENTIE.

WAARSCHUWING: VERSTIKKINGSGEVAAR - Kleine onderdelen. Scherpe punten. Montage door volwassene vereist.

WAARSCHUWING: Verdrinkingsgevaar - Het risico bestaat dat jonge kinderen kunnen verdrinken als ze bij open containers met water zijn. Er is altijd toezicht van een volwassene vereist.

- Toezicht van een volwassene vereist.
- Is groot genoeg voor 9 kg (20 lb) zand.
- Instrueer kinderen het product niet te gebruiken tot het goed in elkaar is gezet.
- Om risico's van boorsnippers te minimaliseren, zijn schroeven zodanig ontworpen dat ze door het plastic gaan en hun eigen schroefdraden maken. Wees voorzichtig dat de schroeven niet te vast worden aangedraaid, anders houden ze de onderdelen niet goed aan elkaar.

Dit product vóór elk gebruik inspecteren. Draai verbindingen goed vast en vervang beschadigde of versleten componenten. Neem contact met de Step2 Company voor vervangingsonderdelen.

Reinigingsinstructies:

- **Algemene reiniging:** Een mild sopje gebruiken.

- Water dient vaak te worden verschoond. Af en toe schoonmaken om organisch afval te verwijderen en groei van bacteriën te voorkomen.

Afvoerinstructies:

Wanneer mogelijk recycelen. Afvoeren moet gebeuren in overeenstemming met alle overheidsvoorschriften.

PORTUGUESE

Destina-se a ser utilizado por crianças com 2 ou mais anos de idade

RESPEITE AS SEGUINTEs ADVERTÊNCIAS E AVISOS PARA REDUZIR A PROBABILIDADE DE UMA LESÃO GRAVE OU FATAL.

GUARDA ESTA FOLHA PARA REFERÊNCIA FUTURA.

AVISO: PERIGO DE SUFOCAMENTO - Peças pequenas. Sharp pontos. Necessária a montagem por adultos.

AVISO: Perigo de afogamento - Existe o risco das crianças pequenas se afogarem em torno de recipientes de água abertos. É necessária a supervisão de adultos constante.

- Necessária a supervisão de um adulto.
- Capacidade máxima de 9,07 kg de areia.
- Instrua as Crianças para que não usem o produto até que esteja devidamente montado.
- Para minimizar os riscos que representam as aparas dos furos, os parafusos são concebidos para perfurar o plástico e formar as suas próprias roscas. Tenha cuidado para não apertar demasiado os parafusos ou estes não irão prender adequadamente as peças.

Inspeccione este produto antes de cada utilização. Aperte bem as ligações e substitua os componentes danificados ou desgastados. Contacte a Step2 Company para obter peças de substituição.

Instruções de Limpeza:

- **Limpeza Geral:** Utilize água ensaboada morna.

- A água deve ser mudada frequentemente. Desinfectar ocasionalmente para remover resíduos orgânicos e evitar o desenvolvimento de bactérias.

Instruções de Eliminação:

Recicle sempre que possível. A eliminação deve estar em conformidade com todas as regulações oficiais.

POLISH

Produkt przeznaczony dla dzieci w wieku powyżej 2 lat.

PRZESTRZEGANIE PONIŻSZYCH ZALECEŃ I OSTRZEŻEŃ ZMNIEJSZY PRAWDOPODOBIEŃSTWO ODNIESIENIA POWAŻNYCH LUB ŚMIERTELNYCH OBRAŻEŃ CIAŁA.

ZACHOWAĆ TĘ INSTRUKCJĘ DO PÓŹNIEJSZYCH KONSULTACJI.

OSTRZEŻENIE! RYZYKO ZADŁAWIENIA - Małe części. Punktów Sharp. Montaż powinna wykonać osoba dorosła.

OSTRZEŻENIE! Ryzyko utonięcia - Istnieje ryzyko utonięcia małych dzieci w otwartych zbiornikach z wodą. Wymagany jest stały nadzór osoby dorosłej.

- Wymagany nadzór dorosłych.
- Pojemność maks. ok. 9,07 kg (20 lbs) piasku.
- Polecić dzieciom, aby nie używały zabawki, dopóki nie zostanie odpowiednio zmontowana;
- Aby zmniejszyć zagrożenie stwarzane przez opiłki po wierceniu, wkręty zostały zaprojektowane tak, aby przesywały plastik i same tworzyły gwinty. Nie należy zbyt mocno dokręcać wkrętów, gdyż nie będą one złączać części w prawidłowy sposób.

Należy sprawdzać produkt przed każdym użyciem. Mocno dokręcić połączenia i wymienić uszkodzone lub zużyte części. W celu wymiany części należy skontaktować się z firmą Step2.

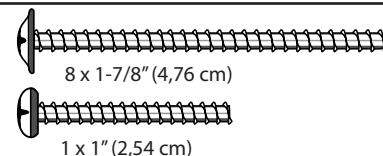
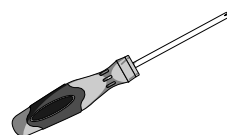
Instrukcja czyszczenia:

- **Ogólne czyszczenie:** Używać wody z dodatkiem mydła.

- Wodę należy często zmieniać. Co jakiś czas należy wykonać odkażanie, aby usunąć zanieczyszczenia organiczne i zapobiec rozwojowi bakterii.

Instrukcja utylizacji:

Produkt należy zutylizować, jeśli to możliwe. Należy utylizować zgodnie z obowiązującymi, krajowymi przepisami.



Before getting started, choose from the lowered table position or the raised table position.

Avant de commencer, choisir entre la position abaissée ou en hauteur de la table.

Antes de comenzar elija si desea armar la mesa en la posición baja o en la posición alta.

Prima di cominciare scegliere la posizione a tavolo abbassato o a tavolo alzato.

Voordat u begint, moet u kiezen tussen de lagere en de hogere positie van de tafel.

Antes de começar, escolha entre a posição de mesa rebaixada ou a posição de mesa levantada.

Przed rozpoczęciem montażu należy wybrać pomiędzy obniżoną i podwyższoną pozycją stołu.



Raised Position

Position abaissée

Posición alta

Posizione a tavolo alzato

Lagere positie

Posição levantada

Pozycja podwyższona



Lowered Position

Position abaissée

Posición baja

Posizione a tavolo abbassato

Hogere positie

Posição rebaixada

Pozycja obniżona

Choose between 2 positions. 2a-2d will give you the raised table height and 3a-3d will give you the lowered table height.

Choisir l'une des 2 positions. 2a-2d vous donnera la hauteur de table soulevée et 3a-3d vous donnera la hauteur de table abaissée.

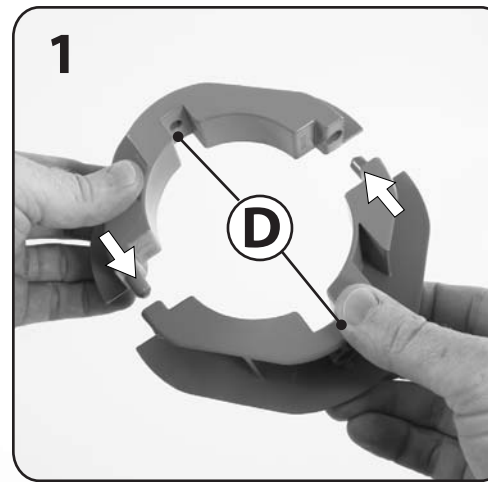
Elija entre las 2 posiciones. Los pasos 2a - 2d indican la posición alta de la mesa mientras que los pasos 3a-3d indican la posición baja.

Scegliere una delle due posizioni. 2a-2d risulterà nella posizione con tavolo alzato e 3a-3d nella posizione con tavolo abbassato.

Kies tussen 2 posities. Met stappen 2a-2d krijgt u de hogere tafel en met stappen 3a-3d krijgt u de lagere tafel.

Escolha entre 2 posições. 2a-2d proporcionam uma altura de mesa levantada e 3a-3d proporcionam uma altura de mesa rebaixada.

Wybierz pomiędzy 2 pozycjami. 2a-2d oznacza wysokość przy podniesionym, a 3a-3d przy obniżonym stole.



Notice how the two Leg Braces (D) fit together. The locking peg from one Leg Brace fits into the hole on the opposite leg Brace.

Remarquez que les deux arceaux (D) s'emboîtent. Le téton d'un arceau s'enfonce dans le trou de l'autre arceau.

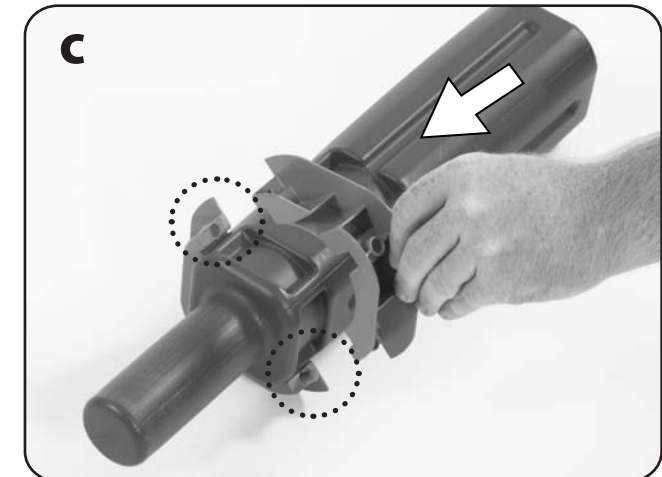
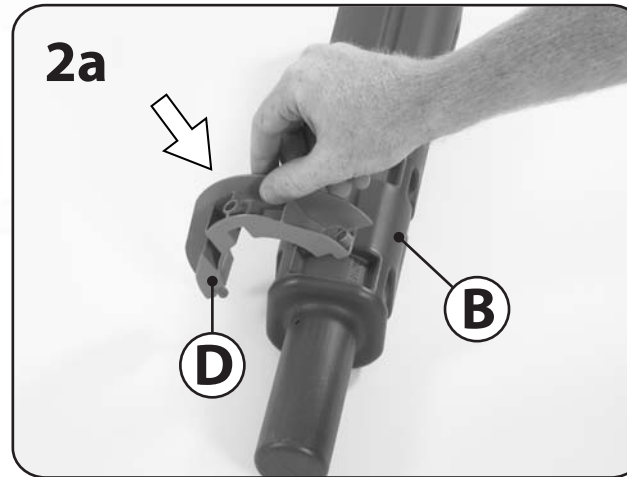
Observe cómo los dos refuerzos de pata (D) quedan acoplados. La clavija de traba de un refuerzo de pata encaja en el orificio del refuerzo de la pata opuesta.

Si osservi in che modo si incastrano i due supporti alle gambe. Le pinzette di chiusura di un supporto alle gambe penetra nella fessura del supporto opposto.

Let er goed op dat de twee tafelpootbeugels (D) in elkaar passen. De grendelpen van de ene tafelpootbeugel past in de opening in de andere tafelpootbeugel.

Note como as duas braçadeiras das pernas (D) se encaixam. A mola de bloqueio de uma braçadeira da perna encaixa-se no orifício da braçadeira oposta.

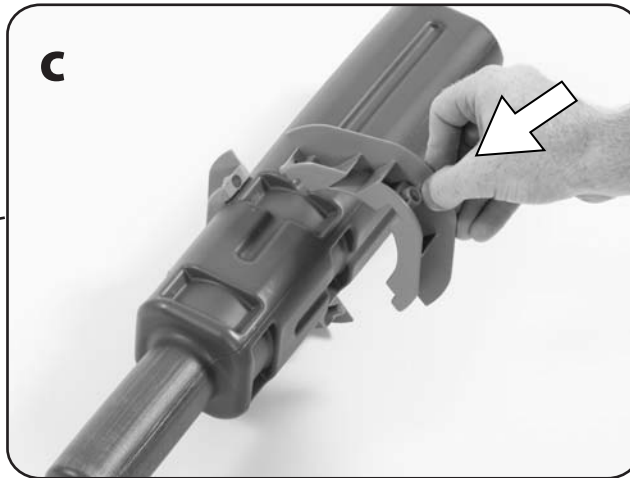
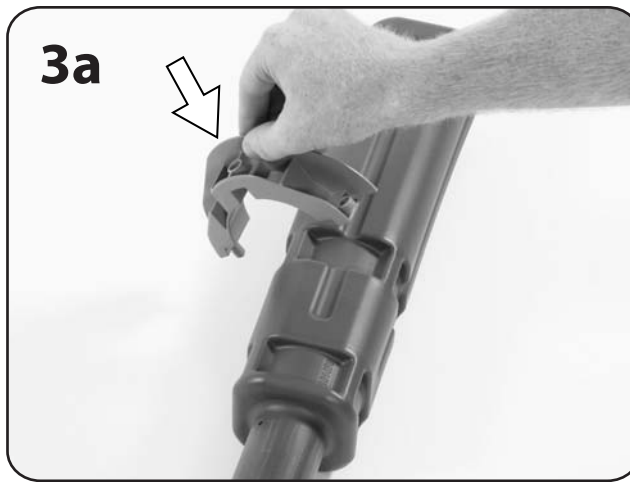
Sprawdź, czy wsporniki podnóżka (D) do siebie pasują. Kołki blokujące wspornik podnóżka pasują do otworu w przeciwnym wsporniku podnóżka.





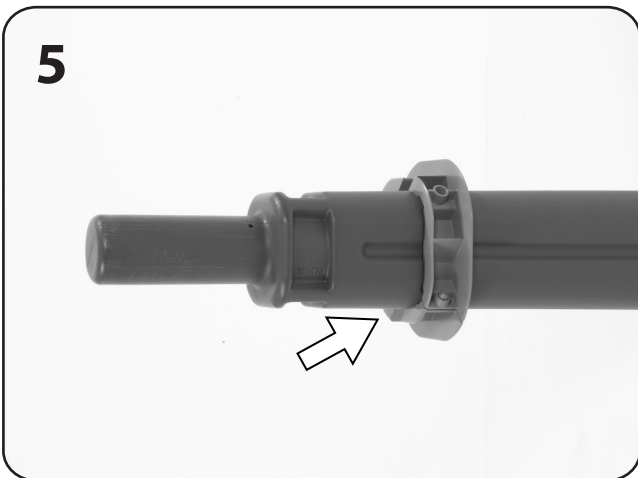
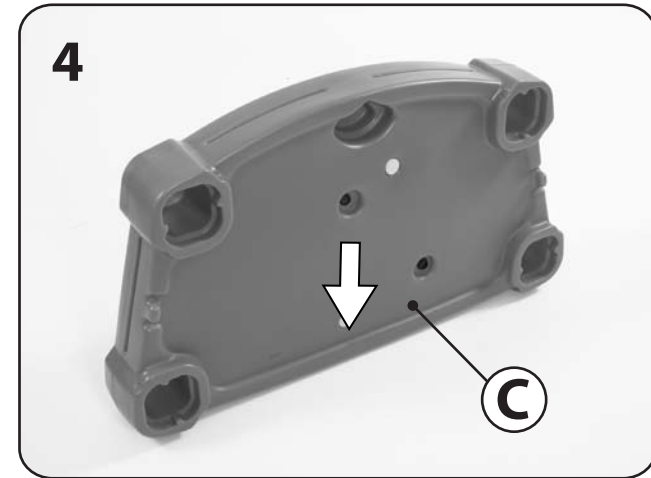
Repeat steps 2a-2d to other 3 legs.

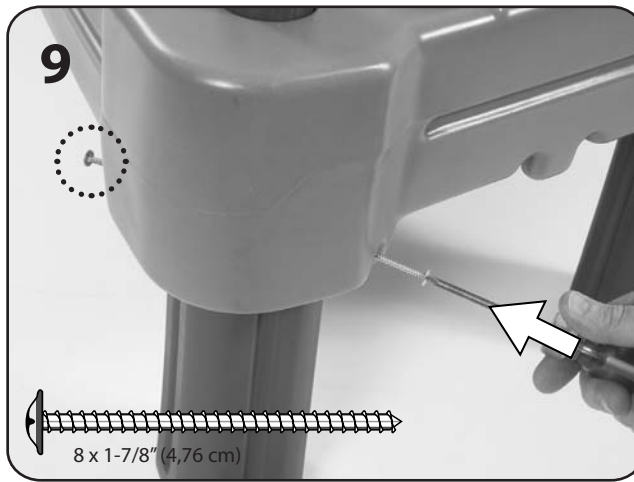
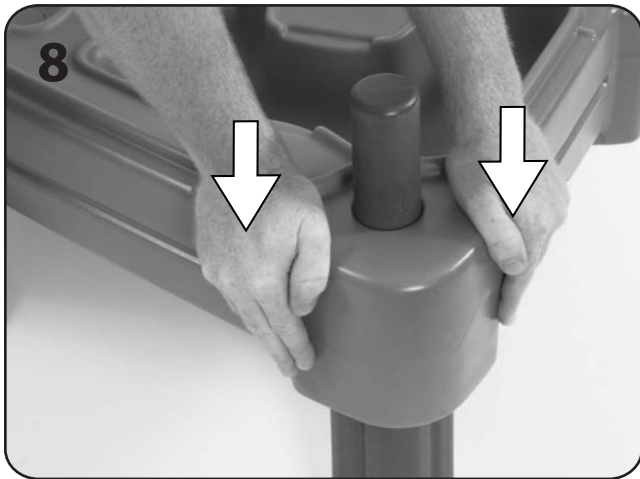
Répétez les étapes 2a-2d sur les 3 autres pieds.
Repita los pasos 2a a 2d en las otras 3 patas.
Ripetere i passi da 2a a 2d per le altre gambe.
Herhaal stap 2a-2d bij de andere 3 poten.
Repetir os passos 2a-2d para as outras 3 pernas.
Powtórzyć kroki 2a-2d w stosunku do pozostałych 3 nóg.



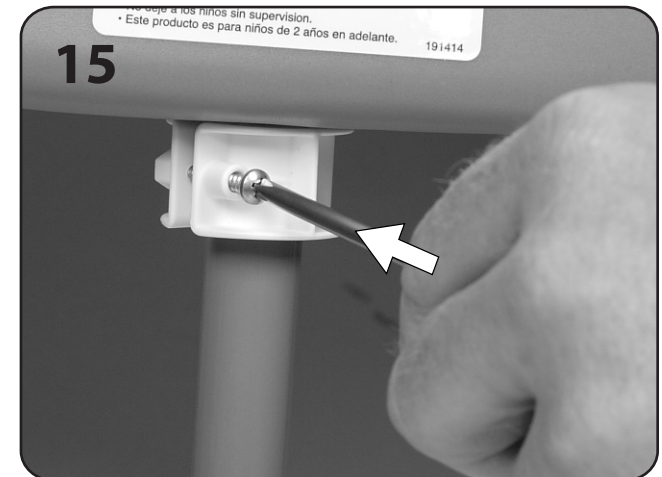
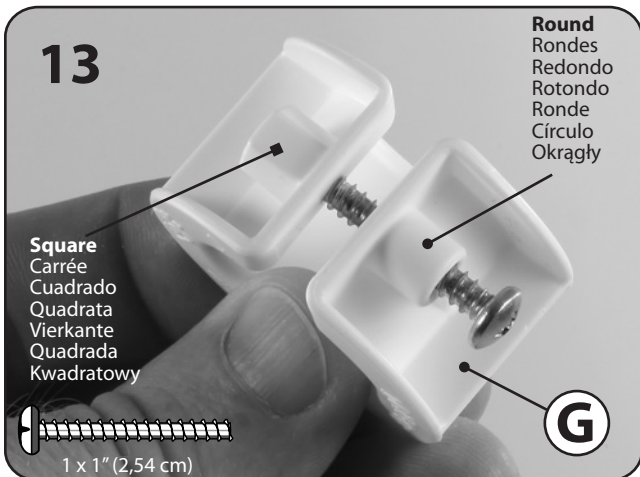
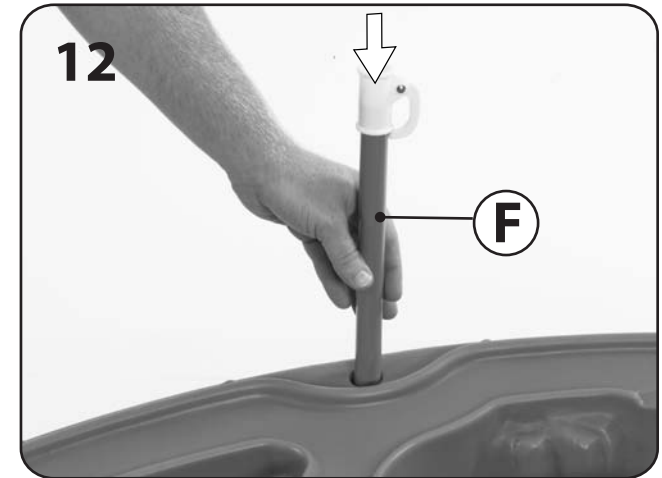
Repeat steps 3a-3c to other 3 legs.

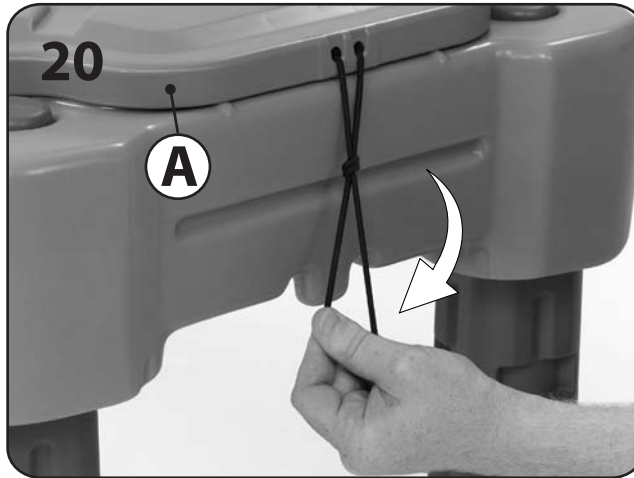
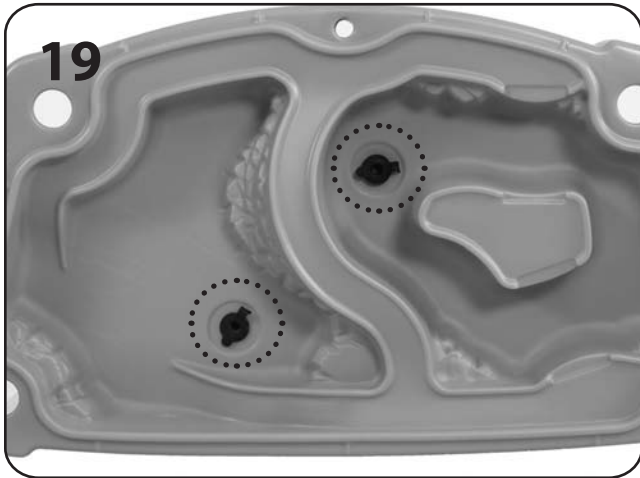
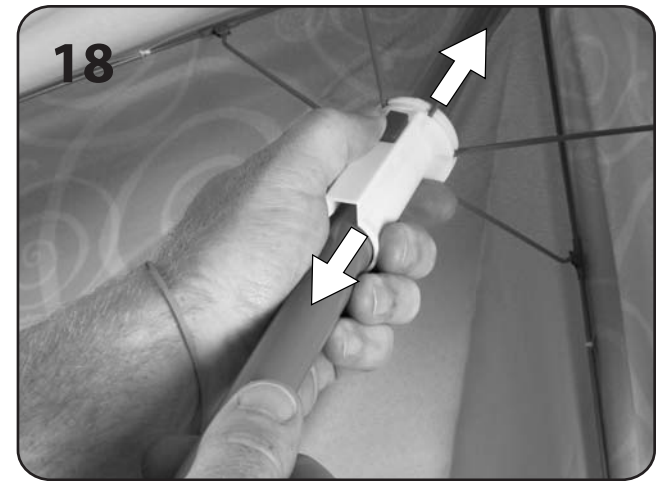
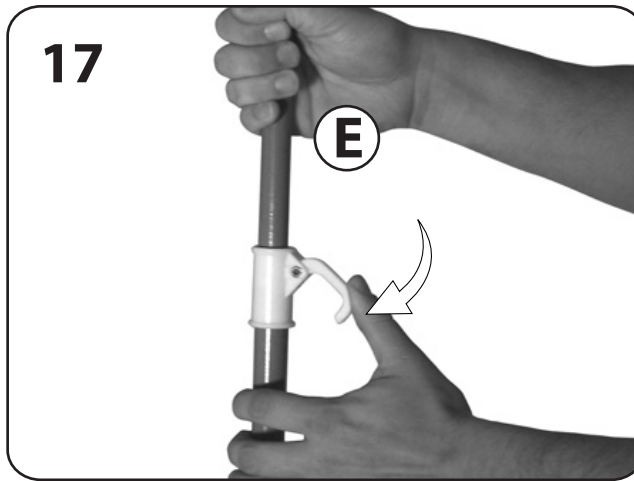
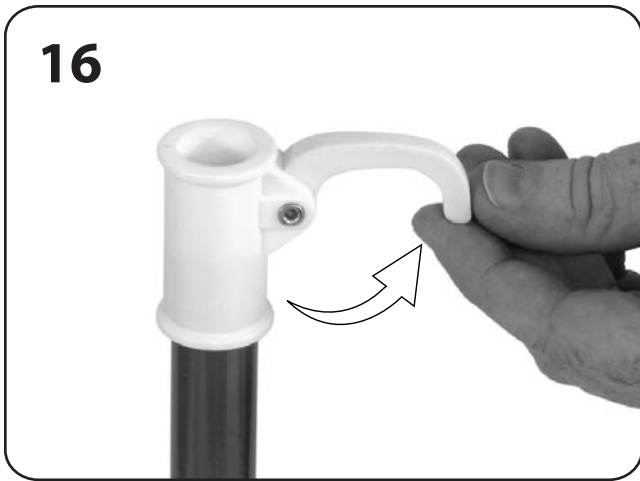
Répétez les étapes 3a-3c sur les 3 autres pieds.
Repita los pasos 3a a 3c en las otras 3 patas.
Ripetere i passi da 3a a 3c per le altre gambe.
Herhaal stap 3a-3c bij de andere 3 poten.
Repetir os passos 3a-3c para as outras 3 pernas.
Powtórzyć kroki 3a-3c w stosunku do pozostałych 3 nóg.





Repeat steps to other 3 legs.
 Répétez les étapes sur les 3 autres pieds.
 Repita los pasos en las otras 3 patas.
 Ripetere i passi da per le altre gambe.
 Herhaal stap bij de andere 3 poten.
 Repetir os passos para as outras 3 pernas.
 Powtórzyc kroki w stosunku do pozostałych 3 nóg.





(Umbrella design & color may vary)
(La conception et les couleurs de l'ombrelle peuvent varier)
(El diseño y color de la sombrilla puede variar)
(Il design e il colore dell'ombrello potrebbero variare)
(Ontwerp en kleur van de parasol kunnen variëren)
(O desenho e a cor da sombrinha podem variar)
(Wzór i kolor parasola mogą ulec zmianie)