

Gourmet Café Kitchen™

Cuisine Café Gourmet
Cocina Café Gourmet

895300

Adult assembly required
Adulte assemblage requis
Necesita ser ensamblado por un adulto



The Step2 Company, LLC.
10010 Aurora-Hudson Rd.
Streetsboro, OH 44241 USA

1-800-347-8372

Valid only in U.S.A. and Canada
Numéro disponible uniquement aux États-Unis et au Canada
Número válido solo en EUA à Canada

(330)656-0440

www.step2.com

STEP2 UK LTD.
Oaks Business Park
Tustin Way, Longridge Road
Preston, PR2-5LX

TEL# 0844 8800 740
Step2 UK website: www.step2uk.com

This product is for family domestic indoor/outdoor use only by children from ages 2 years and up.

Tools Required: Phillips Screwdriver. We recommend an Electric Screwdriver.

- Thank you for purchasing a Step2 Product. If you have any questions about this product, please call The Step2 Company toll free at 1-800-347-8372 or contact us via the internet at www.step2.com.
- If you decide to dispose of a Step2 product, disassemble and dispose of it in such a way that no unreasonable hazards exist. Step2's products are recyclable plastic. Refer to the recycling symbol on the level number located on each part for appropriate sorting; please recycle.

OBSERVE THE FOLLOWING STATEMENTS AND WARNINGS TO REDUCE THE LIKELIHOOD OF SERIOUS OR FATAL INJURY.

- Adult supervision required.
- Tightly secure connections. Advise children not to use equipment until properly assembled.
- Inspect the toy periodically for loose or damaged components. Call 1-800-347-8372 for replacements.
- Parents should thoroughly wash accessories that might come in contact with food.

Maintenance Instructions:

- **For Electronic Components:** Slightly dampen a cloth with water or a mild detergent solution and wipe surface.
- For general cleaning we recommend mild soapy water.

WARNING: CHOKING HAZARD - Small parts. Adult assembly required.

Some of the parts of this product are small and may contain sharp points; care should be taken when unpacking and assembling this product. Adult assembly required.

WARNING: CHANGES OR MODIFICATIONS TO THIS UNIT NOT EXPRESSLY APPROVED BY THE PARTY RESPONSIBLE FOR COMPLIANCE COULD VOID THE USER'S AUTHORITY TO OPERATE THE EQUIPMENT.

NOTE: THIS EQUIPMENT HAS BEEN TESTED AND FOUND TO COMPLY WITH THE LIMITS FOR A CLASS B DIGITAL DEVICE, PURSUANT TO PART 15 OF THE FCC RULES. THESE LIMITS ARE DESIGNED TO PROVIDE REASONABLE PROTECTION AGAINST HARMFUL INTERFERENCE IN A RESIDENTIAL INSTALLATION. THIS EQUIPMENT GENERATES, USES, AND CAN RADIATE RADIO FREQUENCY ENERGY AND, IF NOT INSTALLED AND USED IN ACCORDANCE WITH THE INSTRUCTIONS, MAY CAUSE HARMFUL INTERFERENCE TO RADIO COMMUNICATIONS. HOWEVER, THERE IS NO GUARANTEE THAT INTERFERENCE WILL NOT OCCUR IN A PARTICULAR INSTALLATION. IF THIS EQUIPMENT DOES CAUSE HARMFUL INTERFERENCE TO RADIO OR TELEVISION RECEPTION, WHICH CAN BE DETERMINED BY TURNING THE EQUIPMENT OFF AND ON, THE USER IS ENCOURAGED TO TRY TO CORRECT THE INTERFERENCE BY ONE OR MORE OF THE FOLLOWING MEASURES:

- REORIENT OR RELOCATE THE RECEIVING ANTENNA.
- INCREASE THE SEPARATION BETWEEN THE EQUIPMENT AND RECEIVER.
- CONNECT THE EQUIPMENT INTO AN OUTLET ON A CIRCUIT DIFFERENT FROM THAT TO WHICH THE RECEIVER IS CONNECTED.
- CONSULT THE DEALER OR AN EXPERIENCED RADIO/ TV TECHNICIAN FOR HELP.

THIS DEVICE COMPLIES WITH PART 15 OF THE FCC RULES. OPERATION IS SUBJECT TO THE FOLLOWING TWO CONDITIONS: (1) THIS DEVICE MAY NOT CAUSE HARMFUL INTERFERENCE, AND (2) THIS DEVICE MUST ACCEPT ANY INTERFERENCE RECEIVED, INCLUDING INTERFERENCE THAT MAY CAUSE UNDESIRE OPERATION.

THIS CLASS B DIGITAL APPARATUS COMPLIES WITH CANADIAN ICES-003.

IMPORTANT:

Use "AA" and "AAA" batteries. Only the recommended batteries or equivalent are to be used. Do not mix old and new batteries. Do not mix alkaline, standard (carbon-zinc), or rechargeable (nickel-cadmium) batteries. Do not recharge non-rechargeable batteries. Rechargeable batteries are to be removed from the toy before recharging. Rechargeable batteries are to be charged only under adult supervision. Check to make sure batteries are inserted with the correct polarity and that the supply terminals are not short circuited. Exhausted batteries are to be removed from the toy. Any battery charger to be used with the toy should be regularly examined for potential hazards, such as damage to the cable or cord, plug, enclosure or other parts, and that, in the event of such damage, the toy must not be used until that damage has been properly corrected.

PLEASE SAVE THIS SHEET FOR FUTURE REFERENCE

Ce produit est conçu exclusivement pour un usage domestique et familial à l'extérieur/intérieur pour les enfants de 2 ans et plus.

Outil requis : Tournevis Phillips. Nous recommandons un tournevis électrique.

- Merci pour votre achat du produit de Step2. En cas de questions sur l'assemblage ou l'emploi du produit, veuillez appeler le numéro gratuit de La Société Step2: 1- 800-347-8372 ou sur Internet www.step2.com.
- Pour jeter au rebut le produit de Step2, ce produit de Step2 la en prenant les précautions nécessaires pour prévenir tout danger. Les produits Step2 sont en plastique recyclable. Pour un triage approprié des pièces, veuillez vous reporter au chiffre qui accompagne le logo sur chacune d'elle. Veuillez recycler.

VEUILLEZ APPLIQUER LES MESURES DE SÉCURITÉ SUIVANTES ET RESPECTER LES AVERTISSEMENTS AFIN DE RÉDUIRE LES RISQUES DE BLESSURES GRAVES VOIRE MORTELLES :

- Le contrôle adulte a exigé.
 - Veillez à bien serrer tous les raccords. Ne laissez jamais les enfants utiliser l'équipement avant son assemblage complet.
 - Vérifiez l'état du jouet régulièrement afin de détecter toute pièce abîmée ou desserrée. Composez le 1-800-347-8372 pour obtenir des pièces de rechange si nécessaire.
 - Les Parents doivent laver à fond des accessoires qui pourraient entrer en contact avec la nourriture.
- Instructions d'entretien:**
- Pour les composants électroniques : Humectez de légèrement un tissu le water ou une solution détergente douce et essuyez la surface. Ne submergez jamais dans le liquide de l'eau ou de jet directement sur l'unité.
 - Pour un nettoyage général il est recommandé de nettoyer le produit avec de l'eau savonneuse.

⚠ MISE EN GARDE: DANGER DE SUFFOCATION - Petites pièces. Assemblage par un adulte requis.

A cause de certaines pièces qui sont petites et qui pourraient contenir des pointes aiguës, faites attention quand vous déballez et assemblez le produit et quand vous assemblez ce produit; l'assemblage doit être fait par un adulte.

CET APPAREIL NUMÉRIQUE DE LA CLASSE B EST CONFORME À LA NORME NMB-003 DU CANADA.

IMPORTANT:

N'employez que des piles de type AA et AAA. N'utilisez avec le produit que les piles recommandées ou des piles compatibles. N'utilisez pas des piles usées en combinaison avec des piles neuves. N'utilisez pas de piles alcalines standard (carbonne-zinc), en combinaison avec des piles rechargeables (nickel-cadmium). Ne rechargez pas les recharger. Les piles rechargeables doivent être enlevées du jouet avant de les recharger. Les piles rechargeables ne doivent être rechargées que sous la surveillance d'un adulte. Vérifiez que les piles soient bien insérées avec la polarité exacte et que les bornes du conducteur de réseau n'aient pas fait court-circuit. Retirez les piles épuisées du jouet. Vérifiez régulièrement tous genres de rechargeur de piles employé avec ce jouet au cas de hasards potentiels au cable, corde, prise de courant, son contenu ou autres pièces. Tous problèmes doivent être éliminés avant de pouvoir se servir du jouet.

PRIÈRE DE GARDER CETTE FEUILLE POUR FUTURE RÉFÉRENCE

Para uso familiar en interiores y/o exteriores solamente y para que lo usen niños en las edades de 2 años en adelante.

Implementos Requerido: Destornillador Phillips. Recomendamos un Desarmador Eléctrico.

- Gracias por adquirir la producto de Step2. Si tuviera alguna pregunta acerca del montaje o del uso de la producto, por favor llame al teléfono gratuito de la Compañía Step2, 1-800-347-8372 o a través de nuestro sitio web www.step2.com.
- Si usted decide desechar la producto de Step2 desármela y deséchela de forma que no ocasione riesgos innecesarios. Los productos de Step2 son de material plástico reciclable. Consulte el símbolo con el número de nivel de reciclado en cada una de las partes para así clasificarlas y reciclarlas apropiadamente. Por favor recicle el producto.

TENGA EN CUENTA LOS SIGUIENTES ENUNCIADOS Y ADVERTENCIAS PARA REDUCIR LA PROBABILIDAD DE LESIONES SERIAS O MORTALES:

- La supervisión adulta requirirá.
- Ajuste las conexiones para asegurarlas. Aconseje a los niños que no usen el equipo hasta que no esté correctamente armado.
- Inspeccione periódicamente si el juguete tiene componentes sueltos o dañados. Si son necesarias piezas de repuesto llame al 1-800-347-8372.
- Padres deben lavar completamente accesorios que quizás entren en contacto con alimento.

Instrucciones de mantenimiento:

- **Para los componentes electrónicos:** Humedezca levemente un paño con el water o una solución detergente suave y limpie la superficie. Nunca sumérjase en líquido del agua o del aerosol directamente en unidad.
- Para una limpieza general se recomienda el uso de agua con un jabón suave.

⚠ ADVERTENCIA: PELIGRO DE SOFOCACIÓN - Partes pequeñas. Necesita ser ensamblado por un adulto.

Tenga cuidado cuando desempaca y monta este producto porque algunas partes son pequeñas y pueden tener puntas puntiagudas. Necesita ser ensamblado por un adulto.

IMPORTANTE:

Utilice sólo pilas de tipo "AA" y "AAA". Sólo se pueden usar las pilas recomendadas o sus equivalentes. No combine pilas nuevas con pilas viejas. No combine pilas alcalinas estándar (carbón-zinc) con pilas recargables (níquel-cadmio). No trate de cargar pilas no recargables. Debe sacar las pilas del juguete antes de cortocircuito. Las pilas deben ser cargadas solamente bajo la supervisión de un adulto. Verifique que las pilas estén insertadas con la polaridad correcta y que las terminales de abastecimiento no formen cortocircuito. Saque del juguete las pilas gastadas. Cualquier cargador de pilas que se use con este juguete debe ser examinado con regularidad para asegurar que ni el cable o el cordón, ni el tomacorriente u otras partes estén dañadas. En caso de daño, el juguete no debe ser usado hasta que el daño sea reparado.

RETENGA ESTA INFORMACIÓN PARA REFERENCIA FUTURA

PARTS LIST-A:

Liste des pièces détachées-A:
Lista de Partes-A:



A. Arch/ Arc/ Arco

B. Counter Top/Comptoir/ Parte superior/

C. Base / Bottom Cabinet-
Placard de base/placard inférieur/
Gabinete inferior

D. Breakfast Bar/Comptoir petit-déjeuner/
Mostrador para desayuno

E. Burner sound device/

Dispositif sonore de la plaque de cuisson/
Mecanismo de sonido para la hornilla

F. Faucet/ Robinet/ Grifo

G. Hooks/ Crochets/ Ganchos

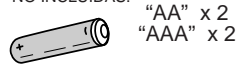
H. Phone Clip/ Clip de téléphone/ Clip del teléfono



Required:
2 "AA" batteries for Burner
2 "AAA" batteries for phone
NOT INCLUDED.

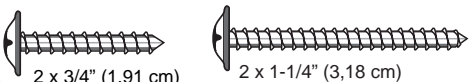
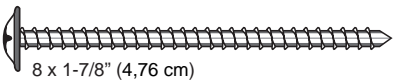
Requis:
2 piles «AA» pour la plaque/cuisson
2 piles «AAA» pour le téléphone
NON-INCLUSES.

Requerida:
2 pilas «AA» para la hornilla
2 pilas «AAA» para el teléfono
NO INCLUIDAS.



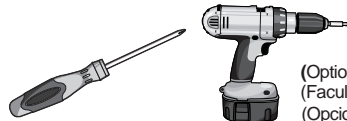
FASTENERS:

Attaches:
Sujetadores:



TOOLS REQUIRED:

Outils requis:
Herramientas Requeridas:



1 Hook Placement

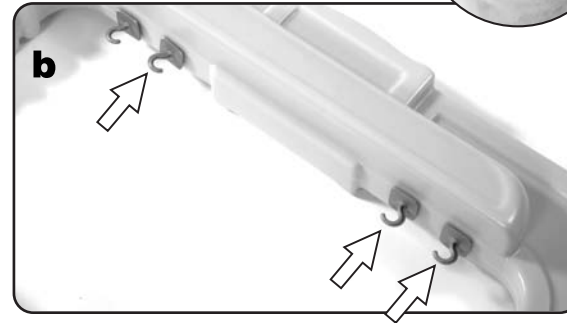
Placement des crochets / Colocación de los ganchos



Align bosses with holes and press firmly until hook (G) snaps in place.

Alinez les languettes sur les trous et appuyez fermement jusqu'à ce que le crochet (G) s'emboîte en place.

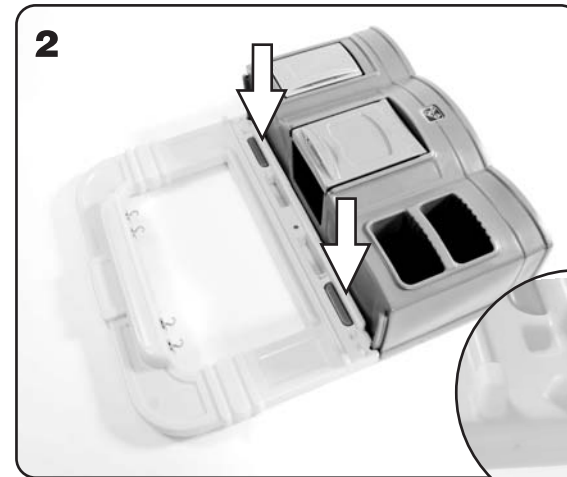
Alinee las salientes de anclaje con los orificios y presione el gancho (G) con firmeza hasta que encaje en su lugar.



Repeat 3 times.

Répétez 3 fois.

Repita 3 veces.



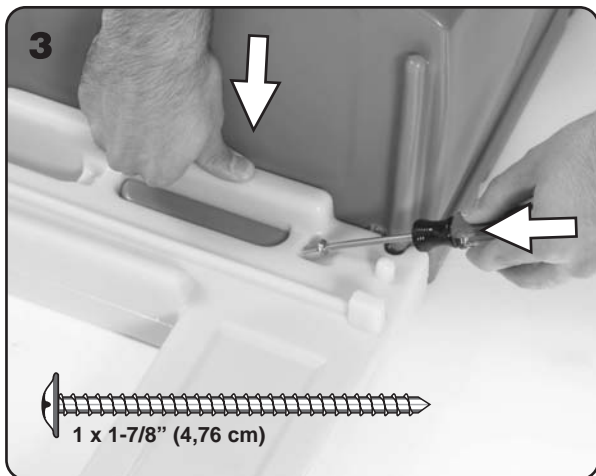
2b



Place the Base Cabinet (C) on its back. Slide the Arch (A) onto the Base (C). 2a) Ensure the Peg is facing the front side of the kitchen. 2b) Ensure the back side of the Arch and the back side of the Base are flush.

Placez le placard de base (C) sur son dos. Faites coulisser l'arc (A) sur la base (C). 2a) Assurez-vous que le taquet est face à l'avant de la cuisine. 2b) Assurez-vous que l'arrière de l'arc et l'arrière de la base sont alignés.

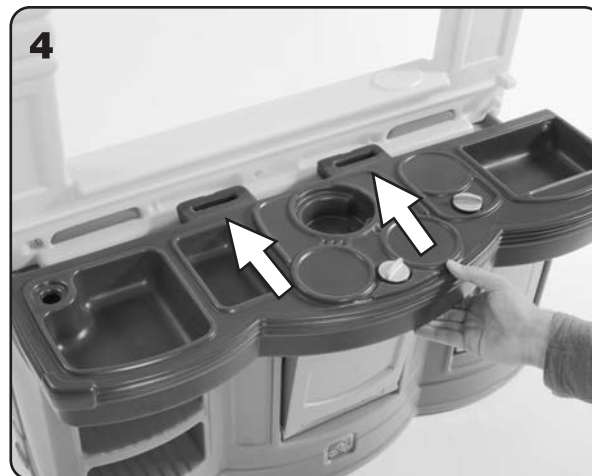
Coloque el gabinete de base (C) sobre su lado posterior. Deslice el arco (A) en la base (C). 2a) Asegúrese que la clavija mire hacia el lado delantero de la cocina. 2b) Asegúrese que el lado posterior del arco y el lado posterior de la base queden nivelados.



While laying flat on the ground, press down on the Arch (A) while securing it to the Base (C) with 1 x 1-7/8" screw. Repeat to the other side.

L'ensemble étant posé à plat sur le sol, appuyez sur l'arc du petit restaurant (A) tout en le fixant sur la base (C) au moyen 1 vis de 4,76 cm. Procédez de même de l'autre côté.

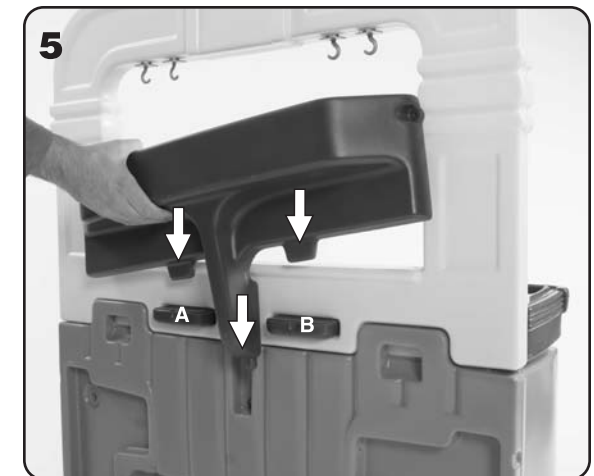
Con la estructura en el suelo haga presión en el arco (A) mientras lo asegura a la base (C) con 1 tornillo de 4,76 cm. Repita del otro lado.



Slide the Counter Top (B) onto the assembly as shown.

Faites glisser le comptoir (B) sur l'ensemble comme illustré.

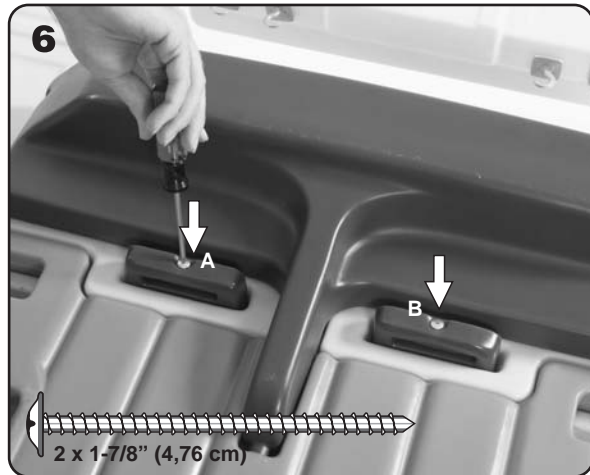
Deslice la parte superior (B) en el conjunto tal y como se muestra.



Slide the Breakfast Bar (D) into place as shown. Locking pegs should engage points A&B.

Faites glisser le comptoir petit-déjeuner (D) en place comme illustré. Les taquets de blocage doivent s'engager aux points A et B.

Deslice el mostrador para desayuno (D) en su lugar tal y como se muestra. Las clavijas de traba deben quedar encajadas en los puntos A y B.



Secure at points A & B with 2 x 1-7/8" screws.

Fixez aux points A et B au moyen de 2 vis de 4,76 cm.

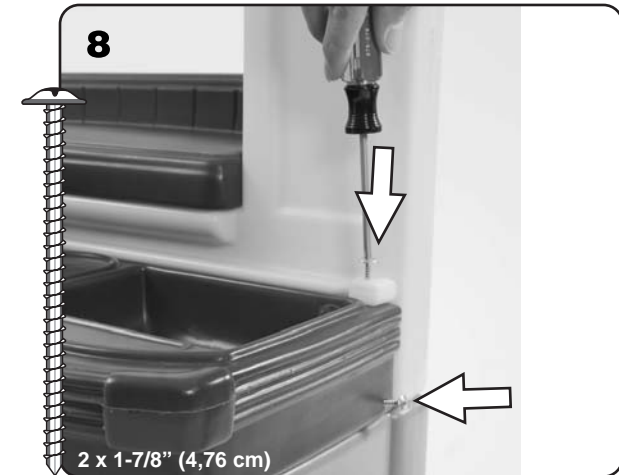
Fijelas en los puntos A y B con 2 tornillos de 4,76 cm.



Secure Breakfast Bar (D) to Arch with a 1-1/4" screw. Repeat to opposite side.

Fixez le comptoir petit-déjeuner (D) sur l'arc avec une vis de 1 x 3,18 cm. Répétez l'étape de l'autre côté.

Fije el mostrador para desayuno (D) en el arco con 1 tornillo de 3,18 cm. Repita en el lado opuesto.



Secure Base (C), Arch (A), and Countertop (B) with 2 x 1-7/8" screws. Repeat to the other side.

Fixez la base (C), l'arc (A) et le comptoir (B) au moyen de 2 vis de 4,76 cm. Procédez de même de l'autre côté.

Asegure la base (C), el arco (A) y la parte superior (B) con 2 tornillos de 4,76 cm. Repita del otro lado.



9 Snap faucet (F) into hole as shown
 Insérez le robinet (F) dans le trou comme indiqué.
 Haciendo presión coloque el grifo (F) en el orificio tal y como se muestra

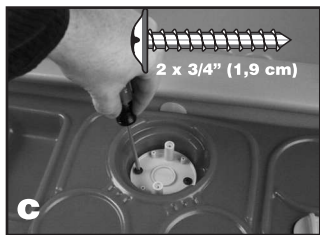
10 Attach burner/ Fixez le brûleur / Instale la hornilla



a Loosen both screws
 Desserrez les deux vis
 Afloje ambos tornillos



b Insert 2 "AA" batteries as shown on diagram inside battery compartment.
 Insérer 2 piles de cellule d' "AA" comme indiquées sur le diagramme compartiment de pile d'intérieur.
 Inserta 2 baterías de la célula de "AA" como mostrado en el esquema compartimento interior de batería.



c Place burner base into recess. Secure with 3/4" washer head screws.
 Placez la base de la plaque du cuisson dans le renforcement et fixez-la au moyen de vis avec tête à rondelles de 1,9 cm .
 Coloque la base de la hornilla en la cavidad. Fijela con tornillos con arandela de 1,9 cm .



d Align cover and tighten screws.
 Alinez le couvercle et serrez les vis.
 Alinee la cubierta y apriete los tornillos.

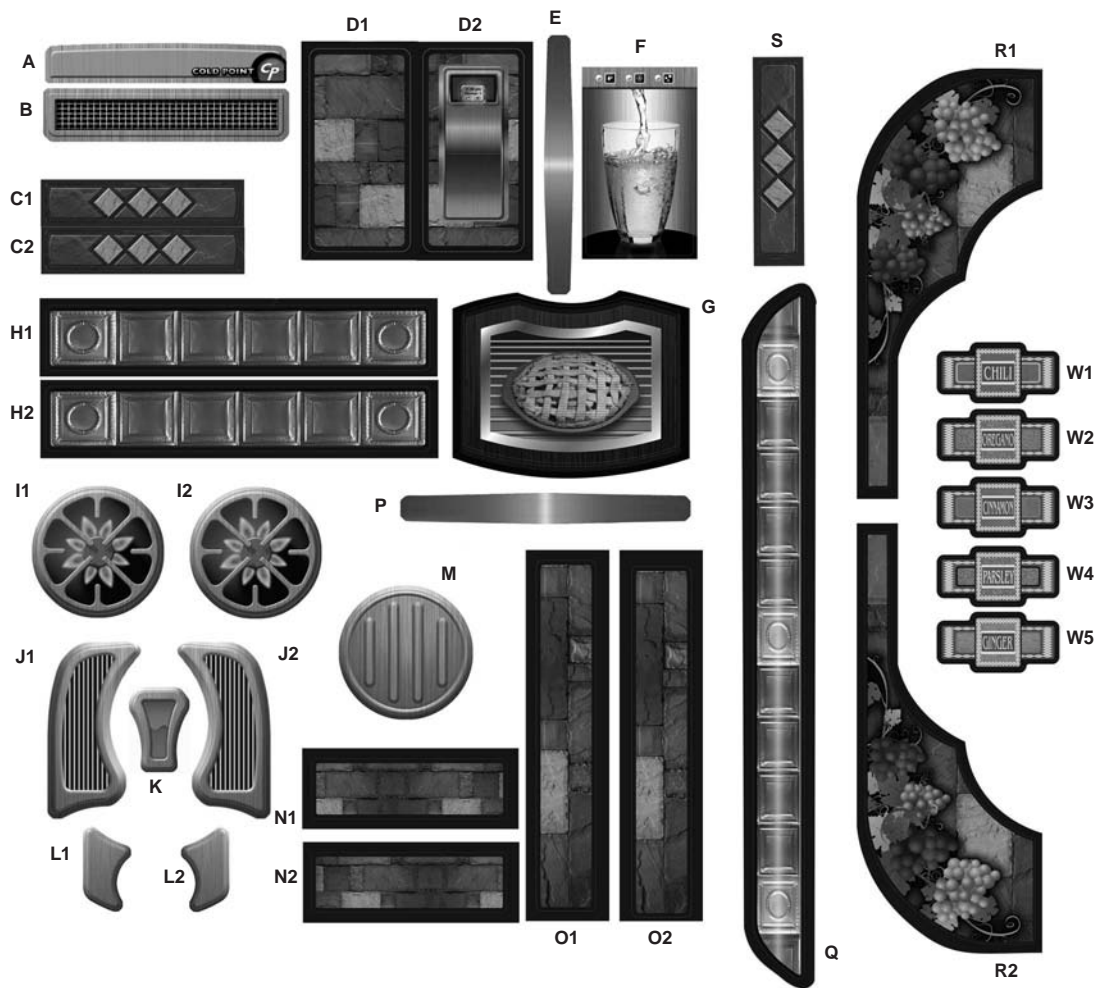
11 Decal Placement/ Feuille d'autollants/ Hoja de colcomanías

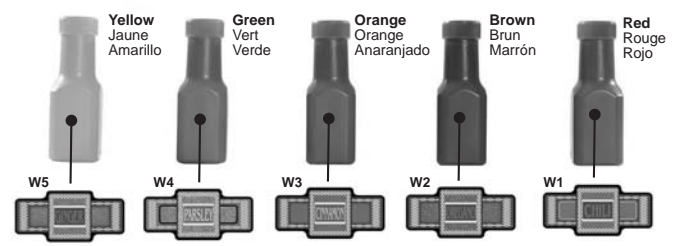
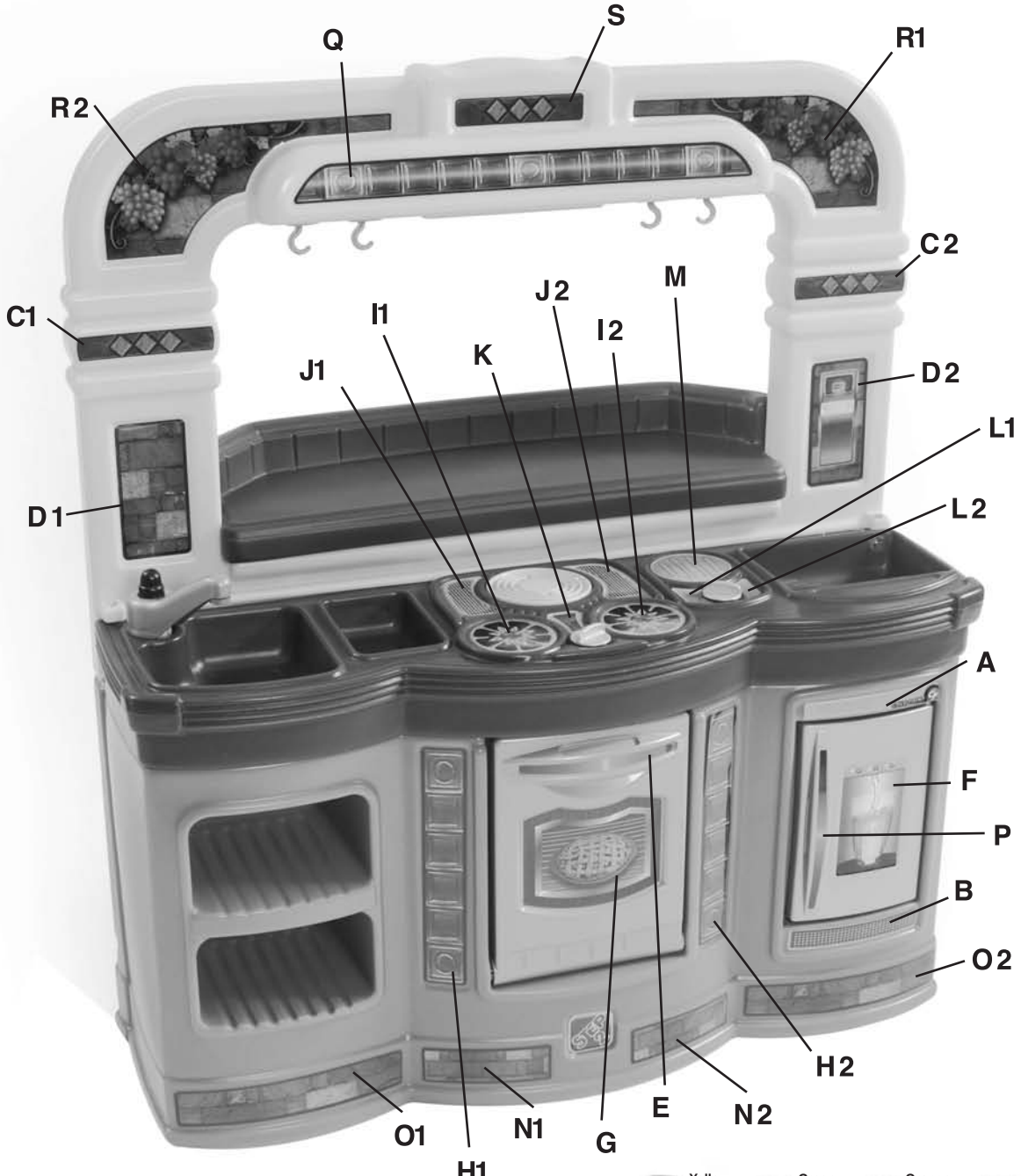
Decals must be applied to a clean, dry surface. We recommend use of rubbing alcohol and a clean, dry rag to prepare surface for decal application. Allow surface to dry completely before applying decals. Remove air from under decals by applying pressure to the decals starting from the center, and work towards the edges.

Les décalcomanies doivent être appliquées sur une surface propre et sèche. Nous recommandons d'utiliser de l'alcool à friction et un chiffon sec et propre pour préparer l'application des décalcomanies sur la surface. Laissez sécher complètement avant d'appliquer les décalcomanies sur la surface. Éliminer l'air sous les décalcomanies en exerçant une pression sur les décalcomanies, en partant du centre jusqu'au bord.

Las calcomanías deben colocarse en una superficie limpia y seca. Recomendamos el uso de alcohol y un trapo limpio y seco para preparar la superficie para la aplicación de las calcomanías. Deje que la superficie se seque por completo antes de colocarlas. Quite el aire atrapado debajo de las calcomanías haciendo presión desde el centro hacia los bordes.

NOTE: Decals may vary from photos.
NOTE : Les decalques peuvent changer de la photo.
NOTA: Las etiquetas pueden variar de la foto.





12 Phone Clip/ Hang phone on phone clip
 Pendre le téléphone sur le trombone de téléphone
 Cuelgue teléfono en el clip de teléfono

a

b

Secure the phone clip (q) into place by aligning Bosses with holes and pressing firmly. Clip will snap in place.
 Fixez le clip de téléphone (q) dans l'endroit en alignant des patrons avec des trous et en appuyant fermement. Le clip se cassera en place.
 Asegure el clip del teléfono (q) en lugar alineando los jefes con los Agujeros y presionando firmemente. El clip se encajará a presión en lugar

ELECTRONIC CORDLESS PHONE TELEPHONE ELECTRONIQUE SANS FIL TELEFONO ELECTRONICO SIN CORDON



www.step2.com

The **Step2** Company, LLC.
10010 Aurora-Hudson Rd.
Streetsboro, OH 44241 USA
1-800-347-8372

Valid only in U.S.A. and Canada
Numéro disponible uniquement aux États-Unis et au Canada
Numero valido solo en EUA à Canada
(330)656-0440

STEP2 UK LTD.
Oaks Business Park
Tustin Way, Longridge Road
Preston, PR2-5LX

TEL# 0844 8800 740
Step2 UK website: www.step2uk.com

For Family domestic indoor/outdoor use only.

Thank you for purchasing the Step2 Electronic Cordless Phone. It is sized to fit easily in a child's hand and is comfortable against their face when they are talking. Large soft buttons press easily to actuate sounds. The Step2 Electronic Cordless Phone is designed for exciting child play. If you have any questions about the Electronic Cordless Phone, please call the Step2 Company toll free at 1-800-347-8372 or contact us via internet at www.step2.com.

⚠️ WARNING: CHOKING HAZARD - Small parts. Adult assembly required.

Some of the parts of this product are small and may contain sharp points; care should be taken when unpacking and assembling this product. Adult assembly required.

IMPORTANT: Use only "AAA" type batteries. Only the recommended batteries or equivalent are to be used. Do not mix old and new batteries. Do not mix alkaline, standard (carbon-zinc), or rechargeable (nickel-cadmium) batteries. Do not recharge non-rechargeable batteries. Rechargeable batteries are to be removed from the toy before recharging. Rechargeable batteries are to be charged only under adult supervision. Check to make sure batteries are inserted with the correct polarity and that the supply terminals are not short circuited. Exhausted batteries are to be removed from the toy. Any battery charger to be used with the toy should be regularly examined for potential hazards, such as damage to the cable or cord, plug, enclosure or other parts, and that, in the event of such damage, the toy must not be used until that damage has been properly corrected.

• If you decide to dispose of a Step2 product, disassemble and dispose of it in such a way that no unreasonable hazards exist. Step2's products are recyclable plastic. Refer to the recycling symbol ♻️ for the level number located on each part for appropriate sorting; please recycle.

PLEASE SAVE THIS SHEET FOR FUTURE REFERENCE

Usage domestique et familial extérieur/intérieur uniquement.

Merci pour votre achat du Téléphone Electronique Sans Fil de Step2. Parfait pour la main d'un enfant et agréable sur le visage pendant l'appel. On déclenche les airs facilement en appuyant sur de grands boutons doux.

Le Téléphone Electronique Sans Fil de Step2 est conçu pour le jeu fascinant de l'enfant. En cas de questions concernant l'assemblage ou l'emploi du Téléphone Electronique Sans Fil, veuillez bien téléphoner gratuitement à la Société Step2 au 1-800-347-8372 ou sur l'internet à www.step2.com.

⚠️ MISE EN GARDE: DANGER DE SUFFOCATION - Petites pièces. Assemblage par un adulte requis.

A cause de certaines pièces qui sont petites et qui pourraient contenir des pointes aiguës, faites attention quand vous déballez et assemblez le produit et quand vous assemblez ce produit; l'assemblage doit être fait par un adulte.

IMPORTANT: N'employez que des piles du genre "AAA". N'utilisez que les piles recommandées ou l'équivalent. Ne mélangez pas les piles anciennes avec les nouvelles. Ne mélangez pas les piles alcalines standards (carbone-zinc) ou celles rechargeables (nickel-cadmium). Ne rechargez pas les piles rechargeables. Les piles rechargeables doivent être enlevées du jouet avant de les recharger. Les piles rechargeables ne doivent être rechargées que sous la surveillance d'un adulte. Vérifiez que les piles soient bien insérées avec la polarité exacte et que les bornes du conducteur de réseau n'aient pas fait court-circuit. Retirez les piles épuisées du jouet. Vérifiez régulièrement tous genres de rechargeur de piles employé avec ce jouet au cas de hasards potentiels au câble, corde, prise de courant, son contenu ou autres pièces. Tous problèmes doivent être éliminés avant de pouvoir se servir du jouet.

• Si vous décidez de mettre un produit Step2 au rebut, démontez-le en prenant les précautions nécessaires pour prévenir tout danger. Les produits de Step2 sont en plastique recyclable. Reportez-vous au symbole ♻️ de recyclage situé sur chaque pièce pour le numéro de niveau afin d'effectuer le tri approprié; veuillez recycler.

GARDEZ CETTE FEUILLE POUR RÉFÉRENCE FUTURES

Para uso familiar doméstico en exteriores/interiores.

Gracias por adquirir el Teléfono Electrónico sin Cordón Step2. De buen tamaño para la mano de un niño y se acomoda bien a la cara al hablar. Con botones grandes y suaves que se presionan fácilmente para activarlos.

El Teléfono Electrónico sin Cordón Step2 está diseñado para los divertidos juegos infantiles. Si tuviera alguna pregunta acerca del uso ó del montaje del Teléfono Electrónico sin Cordón Step2, por favor llame gratis a la Compañía Step2 al 1-800-347-8372 ó través del internet al www.step2.com.

⚠️ ADVERTENCIA: PELIGRO DE SOFOCACIÓN - Partes pequeñas. Necesita ser ensamblado por un adulto.

Tenga cuidado cuando desempaca y monta este producto porque algunas partes son pequeñas y pueden tener puntas puntiagudas. Necesita ser ensamblado por un adulto.

IMPORTANT: Utilice sólo pilas de tipo "AAA". Sólo use las pilas recomendadas o la equivalencia. No combine pilas nuevas con pilas viejas. No combine pilas alcalinas standard (carbon-zinc) con pilas recargables (nickel-cadmium). No trate de cargar pilas no recargables. Debe sacar las pilas del juguete antes de cargarlas. Las pilas deben ser cargadas solamente bajo la supervisión de un adulto. Verifique que las pilas estén insertadas con la polaridad correcta y que las terminales de abastecimiento no formen cortocircuito. Saque del juguete las pilas gastadas. Cualquier cargador de pilas que se use con este juguete debe ser examinado con regularidad para asegurarse que ni el cable ó el cordón, ni el tomacorriente u otras partes estén dañadas. En caso de daño, el juguete no debe ser usado hasta que el daño sea reparado.

• Si usted decide desechar un producto de Step2, desármelo y deséchelo de forma que no ocasione riesgos innecesarios. Los productos de Step2 son de plástico reciclable. Consulte el símbolo ♻️ con el número de nivel de reciclado en cada una de las partes para así clasificarlas y reciclarlas apropiadamente. Por favor recicle el producto.

RETENGA ESTA INFORMACION PARA REFERENCIA FUTURA

TOOLS REQUIRED:
OUTILS REQUIS:
HERRAMIENTAS REQUERIDAS:



PARTS REQUIRED:
PIÈCES REQUISES:
PARTES REQUERIDAS:



To install or remove batteries:

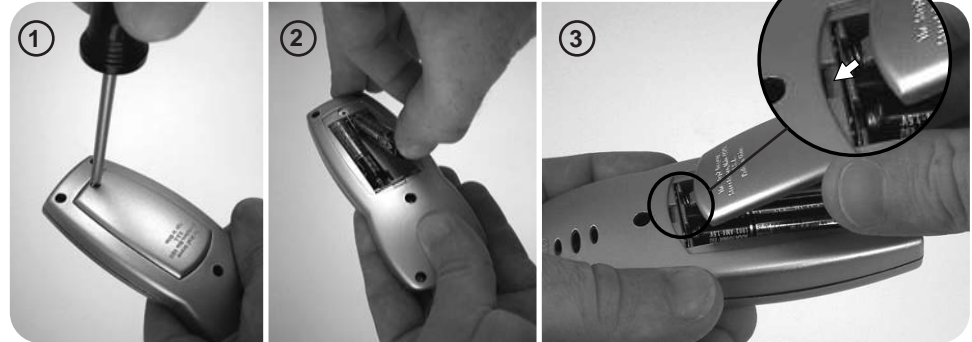
- 1) With a Phillips screwdriver, unscrew back cover and remove cover and batteries from handset (see photos 1 & 2).
- 2) Follow installation instructions in the battery compartment.
- 3) Slide battery cover back ensuring tab at the top of the cover is engaged in the slot at the top of the compartment.
- 4) Use the Phillips screwdriver to tighten the screw. DO NOT OVER TIGHTEN.

Pour installer ou retirer des batteries :

- 1) Avec un tournevis phillips, dévisser le couvercle arrière et enlever la couverture et les piles du combiné (Voir des photos 1 & 2).
- 2) Suivre instructions à l'installation dans le compartiment de pile.
- 3) Le dos de couverture de pile de chute garantissant l'étiquette en haut de la couverture est engagée dans l'entaille en haut du compartiment.
- 4) Utiliser le tournevis Phillips pour resserrer la vis. FAIRE ne SERRER pas TROP.

Para instalar o quitar las baterías:

- 1) Con un destornillador de phillips, destornilla contraportada y quita cobertura y baterías del microteléfono (ve fotos 1 & 2).
- 2) Sigue la instalación las instrucciones en el compartimiento de batería.
- 3) Espalda de cobertura de batería de resbaladero que asegura que la etiqueta a la cabeza de la cobertura sea entrada en la ranura a la cabeza del compartimiento.
- 4) Utiliza el destornillador de Phillips para apretar el tornillo. HAGA no SOBRE APRIETA.



Directions for Cleaning Phone

Les directions pour nettoyer de téléphone
Las direcciones para limpiar teléfono

Slightly dampen a cloth with water or mild detergent solution and wipe surface. Never submerge in water or spray liquid directly on phone.

Humidifiez légèrement un chiffon avec de l'eau ou un détergeant doux et essuyez la surface. Ne plongez jamais le volant dans l'eau et ne le vaporisez jamais de liquide directement.

Humedezca ligeramente un paño con una solución de detergente suave o agua y limpie la superficie. Nunca sumerja el volante en agua o lo rocíe directamente con líquido.